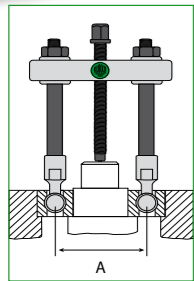


Kugellager-Abzieher-Sätze Universal ball bearing pullers

Mit diesen Abziehern werden Rillen-Kugellager, die gleichzeitig in einem Gehäuse und auf einer Welle sitzen, einfach und schnell abgezogen. **Dazu muss der Kugellagerkäfig zerstört werden.**

These extractors enable quick and easy pulling of deep-groove ball bearings of shafts in casings. **This entails destruction of the cage.**

Art.-No.			A				Art.-No.
			mm	mm	mm		
69-A	7		20-110	6004-6013	5,3	3	69-A1
				6201-6206	5,8	4	69-A2
				6300-6305	8,0	5	69-A3
69-B	7		40-140	6011-6020	9,0	5,6	69-B4
				6206-6212	11,0	6	69-B5
				6305-6309	12,5	6	69-B6
				6403-6407			
69-C	10		56-240	6021-6032	16,0	9	69-C7
				6213-6230	19,0	11	69-C8
				6310-6321	22,0	14	69-C9
				6310-6321	25,0	15	69-C10
				6406-6417	28,0	16	69-C11
				6406-6417	31,75	19	69-C12



Arbeitsweise:

Aufbohren des Kugellagerkäfigs. Der Zugriff erfolgt in die Lagerringe. Danach werden die Kugelsegmente, der den Kugeln des Lagers entsprechenden Ziehstücke, zwischen Innen- und Aussenring des Lagers eingeführt und durch Drehen um 90° festgesetzt. Nach dem Einschrauben der Zugbolzen der Abziehvorrichtung in die Ziehstücke werden diese in der Traverse der Abziehvorrichtung befestigt. Das Abziehen erfolgt dann durch Anziehen der Druckspindel der Abziehvorrichtung gegen die Welle, auf der das Lager sitzt.

Instruction:

The puller engages the bearing rings. The spherical segments of the pulling elements insert between the inner and outer rings of the bearing. Turning them 90° tightens their grip and enables uniform extraction of the ball bearing. After screwing the legs of the pulling tool into the pulling elements, fasten them to the head of the puller, and effect pulling by tightening the puller's pressure screw against the shaft upon which the bearing is mounted.

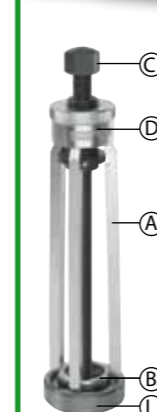
Das Lager kann nach dem Ausbau wiederverwendet werden!
The bearing can be reused after removal!

Kugellager-Abzieher-Sätze Ball bearing puller sets

Mit diesen Abziehern werden Rillen-Kugellager, die gleichzeitig in einem Gehäuse und auf einer Welle sitzen, zer störungsfrei, einfach und schnell abgezogen.

These extractors are used for non-destructive, quick & easy removal of deep-groove ball bearings mounted on shafts in housings.

Art.-No.					
70-K	35	6000-6013 6200-6207 6300-6306	70-711; 70-712; 70-713; 70-721; 70-722	70-1 70-2	
70-A	57	6000-6013 6200-6212 6300-6311 6403-6408	70-711; 70-712; 70-713; 70-721; 70-722; 70-731; 70-732	70-1 70-2 70-3	
70-B	47	6014-6021 6213-6222 6312-6317 6409-6415	70-4730; 70-4731; 70-4733; 70-4734	70-4	

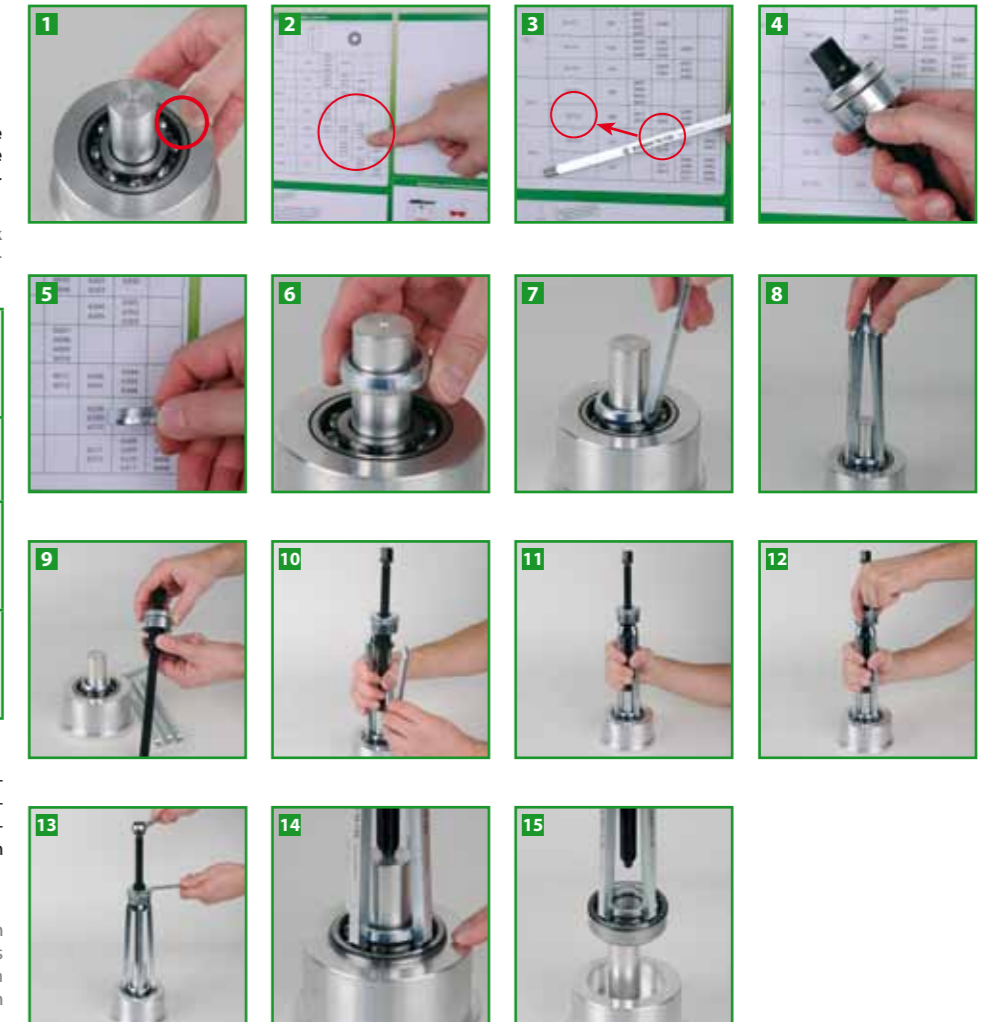


Arbeitsweise:

Auswahl der Abzughaken (A), des Abstützrings (B) und des Abziehers (C) nach der Nr. (D) des Kugellagers, gemäß der oben bzw. im Kastendeckel stehenden Tabelle. Legen Sie den Abstützring auf das Kugellager. Danach die Haken in das Lager (E) stecken, so dass die Krallen in den Außenring greifen. Stecken Sie den Verschluss (D) auf die Haken und fixieren ihn. Mit der oberen Drehkappe durch Festdrehen den Abzieher verriegeln. Durch Betätigen der Mittelspindel wird das Lager aus dem Sitz gezogen.

Instruction:

Select the arms (A), the spacer ring (B) and the extractor (C) from the table at the top, proceeding from the appropriate ball bearing number (D) and working to the left. Insert the claws between the balls in the outer race of the bearing (E). Press the upper end of the claws together, so the recesses can engage around the collar of the threaded bushing. Then, firmly tighten the clamping plate, which in turn pushes the locking cap over the claws. Remove the ball bearing by tightening the center screw.



Das Lager kann nach dem Ausbau wiederverwendet werden!
The bearing can be reused after removal!

Kugellager-Abzieher-Satz für Rillenkugellager Puller set for deep-groove ball bearings

Mit diesen Abziehern werden Rillen-Kugellager, die gleichzeitig in einem Gehäuse und auf einer Welle sitzen, zer störungsfrei, einfach und schnell abgezogen.

These extractors are used for non-destructive, quick & easy removal of deep-groove ball bearings mounted on shafts in housings.

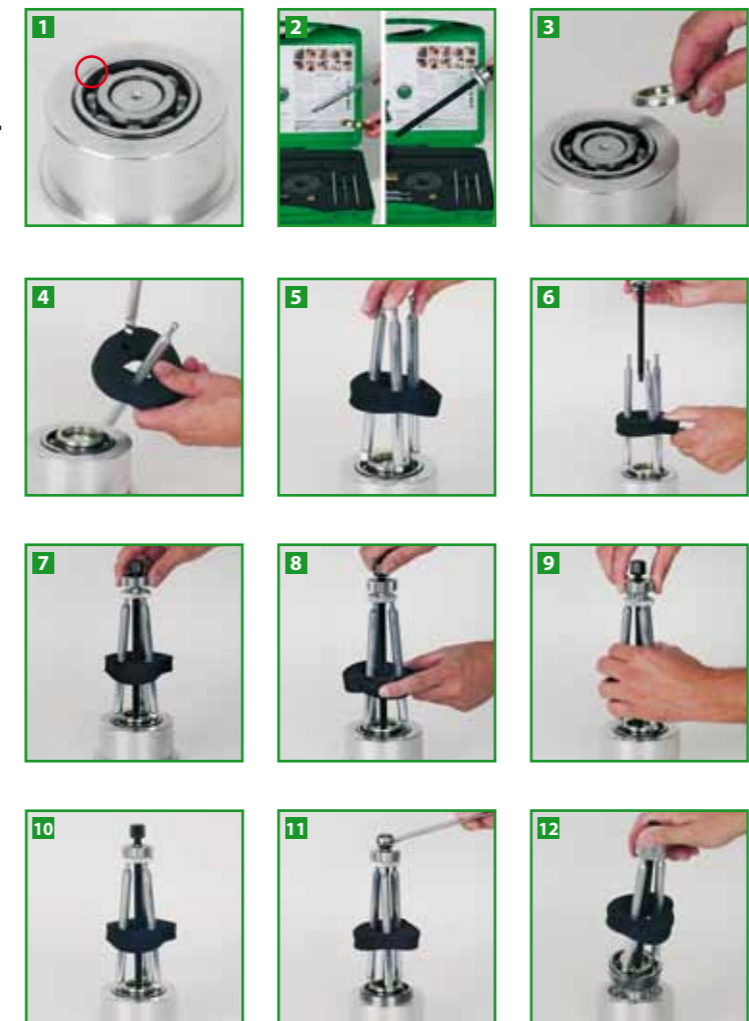
Art.-No.					flexibler Haltering spacer ring			
KS-70-A-K	60							
						70-711-K	6000-6003 6200	
						70-712-K	6004-6006 6201-6203 6300	
						70-713-K	6204-6205 6301-6303	
						70-714-K	6007-6013	
						70-715-K	6011-6012 6206-6207 6304-6306	
70-2-K	60							
						70-721-K	6208-6210 6307	
						70-722-K	6211-6212 6308-6311 6404-6408	

Arbeitsweise:

Auswahl der Abzughaken, des Abstützrings und des Abziehers nach der Nummer des Kugellagers, gemäß der neben stehenden Tabelle. Legen Sie den Abstützring, der verhindert, dass die Haken nach innen abrutschen, auf das Lager. Die Abzughaken in den dafür vorgesehenen flexiblen Haltering stecken, danach in das Lager stecken, so dass die Krallen in den Außenring greifen. Dann den Verschluss des Abziehers auf die Kugelhöcker der Haken stecken und mit der oberen Drehkappe durch Festdrehen verriegeln. Durch Betätigen der Mittelspindel das Lager aus dem Sitz ziehen.

Instruction:

Selection of the hooks, the pulling ring and the main puller depending on the number of the bearing with help of the attached table. Put the spacer ring which has to prevent that the arms have to slip off inside onto the bearing. Plug the hooks on the outer ring inside the ball bearing. Put the hooks in the supposed guidance ring. Put the fastener on the ball heads of the hooks and turn the fastener until it is closed and the hooks are fixed. By turning the middle spindle you can pull the ball bearing out of the housing.



Lagereinbauwerkzeug-Satz Bearing fitting tool kit

Leichte Ausführung aus schlagfestem Polyacetal mit einzigartiger Arretierung, für den Einsatz auf Baustellen und bei außer Haus Montagen.

Made of shock-resistant polyacetal, this light model is designed to be taken along and used out in the field.

A	A 10-26	6000	129						
	A 10-30	6200	1200		3200				
	A 10-35	6300	2000						
	A 12-28	6001	1300						
	A 12-32	6001	1201		3201				
	A 12-37	6301	1301						
	A 15-32	6002	1202						
	A 15-35	6202	1202	7202 B	3202				
	A 15-42	6302	2202		3302			30302	
	A 17-35	6003	1303						
	A 17-40	6203	1203	7203 B	3203			30203	
	A 17-47	6303	1303	7303 B	3303			30303	
B	B 20-42	6004	1204						
	B 20-47	6204	1204	7204 B	3204			204	
	B 20-52	6304	1304	7304 B	3304	21304	304	30304	32304
	B 25-47	6005	2205						
	B 25-52	6205	1205	7205 B	3205	22205	205	30205	
	B 25-62	6305	1305	7305 B	3305	21305	305	30305	31305
	B 30-55	6006	8404	2305					32305
	B 30-62	6206	1206	7206 B	3206	22206	206	30206	32206
	B 30-72	6306	1306	7306 B	3306	21306	306	30306	31306
	C 35-62	6007	2207						
	C 35-72	6207	1207	7207 B	3207	22207	207	30207	32207
	C 35-80	6307	1307	7307 B	3307	21307	307	30307	31307
C	C 40-80	6008	8406	2307					32307
	C 40-88	6208	1208	7208 B	3208	22208	208	30208	32208
	C 40-90	6308	1308	7308 B	3308	21308	308	30308	31308
	C 45-75	6009	2209						
	C 45-85	6209	1209	7209 B	3209	22209	209	30209	32209
	C 45-100	6309	1309	7309 B	3309	21309	309	30309	31309
	C 50-80	6010	8408	2309					32309
	C 50-80	6011*	1211*	7211 B*	3211*	22211*	211*		
	C 50-90	6210	1210	7210 B	3210	22210	210	30210	32210
	C 50-110	6310	1310	7310 B	3310	21310	310	30310	31310
		6014*	1212*	7212 B*	3212*	22212*	212*		
		6015*	1213*	7213 B*	3213*	22213*	213*		
	6213*	2213*	7213 B*	3213*	22213*	213*			
	6213*	2213*	7213 B*	3213*	22213*	213*			
	6311*	1311*	7311 B*	3311*	21311*	311*			
	6410*	2311*			22311*	410*			

* Nur zum Einbau der Lagerauftritte ins Gehäuse

