

Kühlsystem Prüf-, Spül- und Füllgerät 28-teilig



- 1. Beschreibung**
- 2. Anleitung Kühlsystemprüfung**
- 3. Anleitung zum Entleeren und Befüllen des Kühlsystems**

7KVD28

1. Beschreibung

1.1. Beschreibung Kühlsystemprüfung

Nr. Kühldeckelverwendung

- 1 Druckprüfpumpe mit Manometer
- 1A Füllereinheit
- 2 Thermometer
- 2A Universaladapter
- 3 Mercedes Benz W123, W124, W126, W201, Buick, Chrysler, Chevrolet, Dodge, Jeep, Oldsmobile, Pontiac
- 3A Füllschlauch
- 4 Acura, Chevrolet, Chrysler, Dodge, Ford, GM, Honda, Hyundai, Infiniti, Isuzu, Kia, Lexus, Mazda, Mercury, Mitsubishi, Mercedes Benz, Nissan, Subaru, Suzuki, Peugeot, Toyota
- 5 Acura, Chevrolet, Dodge, Eagle, Honda, Lexus, Mercedes Benz M-Klasse, Mitsubishi, Suzuki, Toyota
- 6 Cadillac, Daewoo, Ford, GM, Jaguar, Jeep, Land Rover, Mercedes Benz, Mercury, Pontiac, Porsche, Saab, Saturn
- 7 Alfa Romeo, Citroen, Fiat, Mini Cooper, Peugeot, Renault, Saab, Sterling, Jeep, Volvo
- 8 VW Vento, T4, Passat 1996, Golf Beatle, Sharan
- 9 Audi A4, A5, A6, BMW 345, VW Passat 1997-2002, Porsche Cayenne
- 10 BMW E32, E34, E36, E38, E39, E46, E90
- 11 Audi 1975-1993 und VW 1975-1993 mit Außengewinde
- 12 Ford Mondeo, International, Land Rover, Opel, Ssangyong
- 13 Mercedes Benz (C-, E- und S-Klasse) W140, W124, W210, W211, W215, W216, W220, R230
- 14 Ford Mondeo, Focus, C-Max
- 15 Mazda (M3)
- 16 Mercedes Benz A-Klasse W168, Vito
- 17 BMW E60, E63, E64, E65
- 18 VW Sharan 1,8T u. 2,8
- 19 Toyota Celica, RAV4, Previa, MR2
- 20 Saab
- 21 Opel, Fiat, Chevrolet, Buick, Cadillac, Ford (USA), Saab, GMC, Suzuki, Vauxhall, Mazda, Lincoln, Oldsmobile, Isuzu, Hummer
- 22 BMW, Land Rover, Mini
- 23 Adapter Kühlerdeckel R123/R124
- 24 Adapter Kühlerdeckel R123/R125
- 25 Haltewerkzeug
- 26 Schlauch



1.2. Beschreibung Spül- und Auffüllfunktion

Nr. Kühldeckelverwendung

- 1 Manometer / Druckmesser
- 2 Aufhängehaken
- 3 Sperrhahn
- 4 Luftversorgung
- 5 An- (On) / Ausschalter (Off)
- 6 Sperrhahn
- 7 Verbindung zum Kühler(-deckel) Adapter
- 8 Anschluss Einfüllen/Ablassen



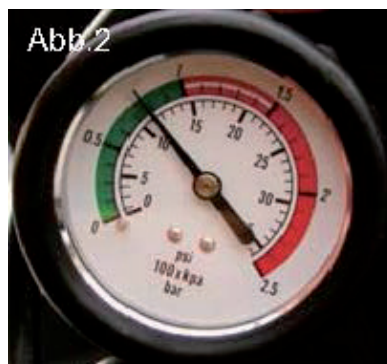
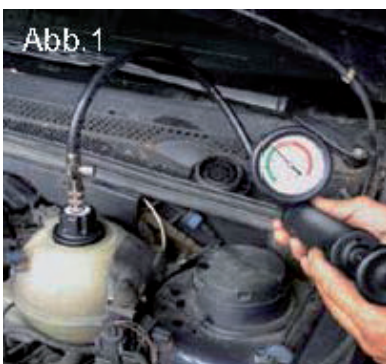
2. Anleitung Kühlsystemprüfung

2.1. Prüfen des Kühlsystems mit den Kühlerdeckeladaptern

- Schritt 1:** Entfernen Sie den originalen Kühlerdeckel (vom Kühler oder dem Ausgleichbehälter).
- Schritt 2:** Wählen Sie den entsprechenden Kühlerdeckeladapter aus dem Satz 7KVD28 und montieren Sie ihn anstelle des originalen Kühlerverschlusses.
- Schritt 3:** Schließen Sie die Handpumpe an den Adapter an und pumpen Sie einen Druck von 10 - 15 PSI auf das System (siehe Abbildung 1 + 2).
ACHTUNG: Vermeiden Sie Drücke bis 35 PSI und mehr!
- Schritt 4:** Beobachten Sie die Manometeranzeige. Ein Druckverlust deutet auf eine Leckage des Kühlers oder des Kühlsystems hin. Versuchen Sie die Leckage zu finden und zu reparieren.

2.2. Prüfen des originalen Kühlerdeckels

- Schritt 1:** Wählen Sie entweder Adapter 30 oder 31 passend zu Ihrem Kühlerdeckel und benutzen Sie auf der anderen Seite einen der Stahladapter (Nr. 3, 4 oder 5) aus dem Satz 7KVD28.
- Schritt 2:** Pumpen Sie mit der Handpumpe bis auf dem Manometer ein Druck angezeigt wird. Wenn ein Druckabfall zu erkennen ist, deutet das auf einen schadhafte Kühlerdeckel hin (siehe Abbildung 3).
- Schritt 3:** Beachten Sie die auf dem Kühlerdeckel angegebenen Druckstufen, sollte es ein Kühlerdeckel mit Ventil oder Belüftung sein. Pumpen Sie jeweils zu diesen Werten um die Funktion zu überprüfen.



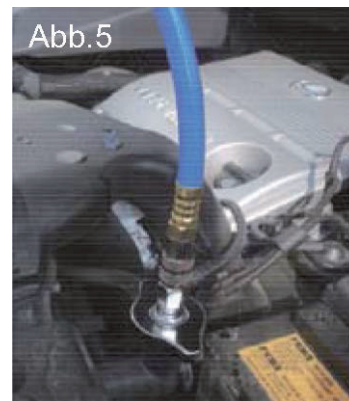
3. Anleitung zum Entleeren und Befüllen des Kühlsystems

3.1. Kühler entleeren und Unterdruck aufbauen

Schritt 1: Wasser so komplett wie möglich aus dem Kühler ablassen.

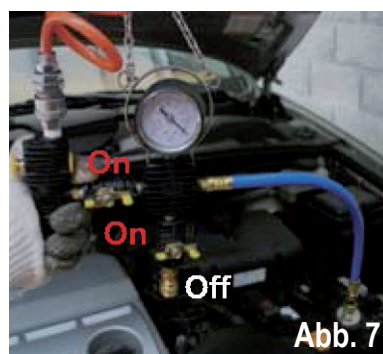
Schritt 2: Manometer/Druckmesser an geeigneter Stelle unter der geöffneten Motorhaube mit dem Aufhängehaken anhängen.

Schritt 3: Entweder mit dem Universaladapter oder einem passenden Deckeladapter den Kühler verschließen und mit dem Manometer/Druckmesser verbinden (siehe Abbildung 4 + 5).



Schritt 4: Das Ventil Nr. 3 muss auf ON (geöffnet) und das Ventil Nr. 6 muss auf OFF (geschlossen) stehen (siehe Abbildung 6).

Schritt 5: Luftversorgungsleitung anschließen. Den ON-Schalter drücken, um den Luftfluss freizugeben (siehe Abbildung 7). Ventil Nr. 3 auf OFF (geschlossen) stellen. Wenn der Unterdruck 20 - 25 inHG (50 - 60 cmHG) erreicht hat (siehe Abbildung 8), dann den OFF-Schalter drücken.



3.2. Kühler befüllen

- Schritt 1:** Die Kühlmittleitung anschließen und das Fußventil in den Behälter mit der neuen Kühlflüssigkeit hängen.
- Schritt 2:** Vor dem befüllen kontrollieren, ob das Ventil Nr. 3 auf OFF (geschlossen) steht und die Kühlmittleitung in der neuen Kühlflüssigkeit hängt (Fußventil bedeckt), also gefüllt ist.
- Schritt 3:** Ventil Nr. 6 auf ON (geöffnet) stellen, damit die neue Kühlflüssigkeit in den Kühler einströmen kann (siehe Abbildung 9).
- Schritt 4:** Die Befüllung ist abgeschlossen, wenn das Manometer wieder auf „0“ zurückgegangen ist.

Bitte überprüfen Sie, ob der Kühler und/oder der Ausgleichsbehälter komplett mit neuem Kühlmittel befüllt ist. Sollte dies nicht der Fall sein, bitte noch bis zu den Markierungen auffüllen.

