

## UT 8722

### Mini Exzenterschleifer-Set im Kunststoffkoffer

Pos.	Teil-Nr.:	Bezeichnung	Menge
1	19018410	Motorgehäuse	1
2	19018411	Regler	1
3	19018412	Schieber	1
4	19018413	Kugel	1
5	19018414	O-Ring	1
6	19018415	Ventilstößel	1
7	19018416	O - Ring	1
8	19018417	Rotor	1
9	19018418	Ventilsteuerbuchse	1
11	19018420	Hinterer Rotordeckel	1
12	19018421	Zylinder	1
13	19018422	Vorderer Rotordeckel	1
14	19018423	Distanzhülse	1
15	19018424	Rotorblatt	4
16	19018425	O - Ring	1
17	19018426	O - Ring	1
19	19018428	Stift	3
20	19018441	Exzenter	1

Pos.	Teil-Nr.:	Bezeichnung	Menge
21	19014351	O - Ring	2
22	19018430	O - Ring	1
23	19018431	Kugellager	1
24	19018432	Kugellager	2
25	19018433	Isolierhandgriff	1
27	19018434	Stift	1
28	19018442	Sprengring	1
29	19018443	Sprengring	1
30	19018445	Aufnahme M6	1
32	19018435	Auspuff Defektor	1
33	19018436	Luftanschluss	1
34	19018437	Schraube	2
36	19018438	Betriebsdrücker	1
37	19018447	Halter	1
38	19018448	Schraube	1
39	19018449	O-Ring	1
40	19018444	3" Neopren-Klett-Teller M6	1

o. Abb. 10700985 Ersatzschleifscheiben Set



**PNEUTEC®**  
**DRUCKLUFTWERKZEUGE**



#### SICHERHEITSHINWEISE:



Gefahrloses Arbeiten mit dem Gerät ist nur möglich, wenn Sie die Bedienungsanleitung und die Sicherheitshinweise vollständig lesen und die darin enthaltenen Anweisungen strikt befolgen.



Schutzbrille und Gehörschutz tragen.



Beim Arbeiten entstehender Staub ist gesundheitsschädlich. Staubschutzmaske tragen.



Schutzhandschuhe tragen.

## UT 8722

### Mini Exzenterschleifer-Set im Kunststoffkoffer



#### Gerätekennwerte

Drehzahl	16.000 min <sup>-1</sup>
Schleifteller	50 / 75 mm
Zoll	R 1/4"
Gewicht	0,9 kg
Luftverbrauch	3,8 l/s
Betriebsdruck	6,3 bar

#### Geräusch- / Vibrationsinformation

Messwert ermittelt entspr. EN 50 144 (Nenndruck)	
Schalldruckpegel	95,0 dB(A)
Schallleistungspegel	- dB(A)
Beschleunigung	6,9 m/s <sup>2</sup>

- Lesen Sie vor Inbetriebnahme des Druckluftwerkzeuges alle Instruktionen sehr sorgfältig. Alle Bedienungspersonen müssen über die Sicherheitsvorschriften im Gebrauch von Druckluftwerkzeugen vollständig informiert sein. Alle Service- und Reparaturmaßnahmen dürfen nur von ausgebildeten Personen durchgeführt werden.
- Überschreiten Sie niemals den maximalen Betriebsdruck.
- Benutzen Sie bei Gebrauch von Druckluftschleifmaschinen, falls vorgeschrieben, persönliche Sicherheitsausrüstung.
- Benutzen Sie ausschließlich aufbereitete Druckluft mit dem empfohlenen Betriebsdruck.
- Zeigt das Werkzeug beim Gebrauch Anzeichen von unregelmäßiger Funktion und Leistung, so ist die Benutzung sofort einzustellen und das Gerät einer Wartung oder Reparatur zu unterziehen.
- Erfolgt der Einsatz des Werkzeuges mit einem Gewichtsausgleicher oder einer ähnlichen Vorrichtung, so ist darauf zu achten, dass die Verbindung zwischen Werkzeug und Gewichtsausgleicher sicher und zuverlässig ist.
- Halten Sie Ihre Hände immer in ausreichendem Sicherheitsabstand zu den beweglichen Teilen des Werkzeuges.
- Das Werkzeug ist nicht geerdet oder gegen Elektrizität isoliert. Benutzen Sie es keinesfalls dort, wo die Möglichkeit eines Kontaktes mit Elektrizität besteht.
- Gewährleisten Sie immer einen stabilen, sicheren Stand und Arbeitsposition vor Benutzung des Werkzeuges. Halten Sie das Werkzeug immer so fest, dass Sie ein mögliches Rückdrehmoment beim Auftreten problemlos auffangen können.
- Benutzen Sie immer Original-Ersatzteile.
- Blockieren Sie den Betriebshebel niemals mit Klebeband, Kabel oder ähnlichem in Betriebsposition. Der Betriebshebel/Drücker muss immer frei beweglich bleiben, damit er beim Loslassen von alleine in die Abschaltposition zurückkehren kann.
- Stellen Sie immer die Luftversorgung am Absperrventil ab, bevor Sie Schleifscheiben, Schleifteller oder andere Arbeitswerkzeuge auswechseln.
- Überprüfen Sie die Druckluftleitung und Armaturen regelmäßig auf Verschleiß. Wechseln Sie, falls notwendig, verschlissene oder beschädigte Teile aus. Befördern Sie das Druckluftwerkzeug niemals am Schlauch und achten Sie darauf, dass Ihre Hände in ausreichendem Sicherheitsabstand von Ein- und Ausschalthebel sind, wenn das Gerät befördert wird.
- Vermeiden Sie, dass das drehende Teil des Werkzeuges in der Nähe oder gar in Berührung mit losen Kleidungsstücken, Krawatten, Haaren, Putzlappen oder ähnlichem kommt.
- Halten Sie sich bezüglich Einsatzbereich, Arbeitsplatz, Inbetriebnahme, Wartung und Sicherheitsvorschriften informiert.
- Schließen Sie das Werkzeug nicht an, bevor ein gut erreichbares und einfach zu bedienendes Absperrventil in die Druckluftversorgungsleitung integriert wurde.
- Legen Sie das Werkzeug niemals ab, bevor das bewegliche Arbeitsteil vollständig zum Stillstand gekommen ist.



Wir erklären in alleiniger Verantwortung, dass dieses Gerät mit den folgenden Normen oder normativer Dokumenten übereinstimmt.  
EN 792, EN 50 144 gemäß den Bestimmungen der Richtlinien 98/37/EG.

Reinhold Elter

PNEUTEC Druckluftwerkzeuge und Maschinen GmbH  
Georg-Ohm-Strasse 7, D - 65232 Taunusstein  
www.pneutec.de info@pneutec.de

**FEEL THE POWER**

**FEEL THE POWER**

01/2006

## Einsatzbereich

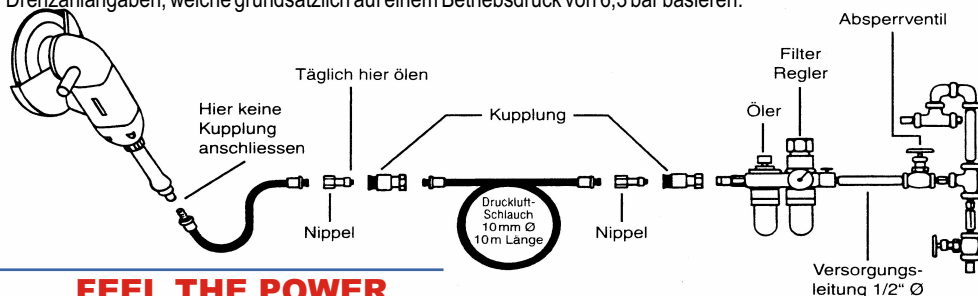
Der Exzentrerschleifer wurde ausschließlich entwickelt für das Reinigen, Schleifen oder Polieren einer Vielzahl verschiedener Materialien, wie z.B. Blech, Holz, Plastik, Lack oder ähnliches. Durch die exzentrische Rotationsbewegung wird die Anzahl der Schleifmarkierungen erheblich reduziert, was zu bevorzugtem Einsatz dieses Werkzeuges als Fein-schleifwerkzeug führt. Die Schleifscheibengröße beträgt 150 mmØ (6") in verschiedenen Körnungen, welche entsprechend des verwendeten Schleiftellers in der Version als selbstklebende Schleifscheiben oder mit Klettverschluss lieferbar sind. In der Grundausstattung besitzt dieser Exzentrerschleifer einen Schleifteller mit Kletttaftung zur Verwendung mit Schleifscheiben von 150 mmØ und Kletttaftung. Die Maschine ist zum Nassschleifen geeignet. Ist die Verwendung von Wasser vorgeschrieben, so wird dieses den entstehenden Schleifstaub binden und erübrigt den Einsatz einer Staubabsaugungseinrichtung. Benutzen Sie das Werkzeug nur für die angegebenen Einsatzbereiche. Eine weitergehende Verwendung muss unbedingt mit dem Hersteller oder einem autorisierten Händler abgestimmt werden.

## Arbeitsplatz

Das Werkzeug darf ausschließlich als handgeführtes und betriebenes Werkzeug eingesetzt werden. Voraussetzung für einen sicheren Gebrauch des Werkzeuges ist ein fester Stand. Das Gerät kann auch in anderen Arbeitspositionen verwendet werden, jedoch ist vorher sicherzustellen, dass die Bedienungsperson eine sichere Position eingenommen hat, sowie das Gerät sicher führen kann und grundsätzlich vor Inbetriebnahme die Sicherheitsvorschriften für den Einsatz von Schleifmaschinen beachtet hat.

## Luftversorgung

Benutzen Sie ausschließlich saubere und geölte Druckluft mit einem Betriebsdruck von 6,3 bar, gemessen am laufenden Werkzeug bei voll geöffnetem Betriebshebel. Benutzen Sie ausschließlich Druckluftschläuche mit vorgeschriebenem Durchmesser und Länge. Es ist empfehlenswert, das Werkzeug entsprechend der schematischen Zeichnung anzuschließen. Das Werkzeug sollte niemals direkt an die Kupplung angeschlossen werden, sondern mit einem Stück Druckluftschlauch von ca. 30 cm Länge zwischen Kupplung und Werkzeugschlauch versehen werden. Schließen Sie das Werkzeug nicht an die Luftversorgungssysteme an, ohne ein gut erreichbares Absperrventil vor der Wartungseinheit zu installieren. Die Luftversorgungsanlage sollte gewartet sein. Es ist unbedingt zu empfehlen, eine Wartungseinheit, bestehend aus Luftfilter, Druckregler und Öl (wie in der Abbildung angegeben) zu verwenden, damit das Werkzeug ausschließlich mit sauberer, geölter und mit dem richtigen Betriebsdruck versehenen Druckluft betrieben wird. Einzelheiten für eine solche Ausstattung können durch Ihren Werkzeughändler in Erfahrung gebracht werden. Ist eine Druckluft-Wartungseinheit trotzdem nicht vorhanden, dann muss das Werkzeug täglich vor Inbetriebnahme durch einige Spritzer Wartungsöl geölt werden: Stellen Sie die Luftversorgung durch Schließung des Absperrventils ab, betätigen Sie den Betriebsdrücker zur Dekompression. Entkuppeln Sie das Werkzeug an der Kupplung und spritzen ca. 5 ml eines empfohlenen Druckluftmotor-Wartungsöles in den Schlauch. Schließen Sie das Werkzeug wieder an die Luftversorgung an und lassen Sie dieses für einige Sekunden langsam rotieren, damit sich das Öl im Antrieb gleichmäßig verteilen kann. Wird das Werkzeug oft eingesetzt und verliert es an Leistung, dann muss dieser Vorgang täglich wiederholt werden. Es wird empfohlen, dass das Werkzeug mit einem Betriebsdruck von 6,3 bar (90 psi) betrieben wird. Das Werkzeug kann mit niedrigerem oder höherem Betriebsdruck bis zum maximal zulässigen Druck von 7,0 bar (100 psi) betrieben werden. Bei einem niedrigeren Betriebsdruck wird die Drehzahl niedriger und bei einem höheren Betriebsdruck höher sein als die Drehzahlangaben, welche grundsätzlich auf einem Betriebsdruck von 6,3 bar basieren.



FEEL THE POWER

## Inbetriebnahme

Wählen Sie die geeignete Schleifscheibe (beachten Sie in diesem Zusammenhang Kapitel „Einsatzbereich“) und vergewissern Sie sich, dass diese Schleifscheibe sicher und korrekt am Schleifteller angebracht ist. Schließen Sie das Werkzeug an die Luftversorgung mit dem empfohlenen Betriebsdruck an. Führen Sie den Schleifer mit leichtem Druck, damit die Schleifscheibe effektiv arbeiten kann. Schleifen im Bereich von scharfen Kanten muss mit äußerster Vorsicht durchgeführt werden, damit sich die Schleifscheibe nicht verfängt und zum plötzlichen Stillstand kommt, wodurch sich das Rückdrehmoment voll auf die Schleifscheibe auswirkt und zu Verletzungen führen kann, wenn diese nicht festgehalten wird. Es wird empfohlen, grundsätzlich Sicherheitsbrille und Atemschutz beim Gebrauch von Schleifmaschinen anzuwenden. Das Bearbeiten von bestimmten Materialien kann die Entwicklung von gesundheitsschädlichen Dämpfen begünstigen. In diesem Fall muss ein geeigneter Atemschutz verwendet werden. Obwohl die Maschine einen niedrigeren Eigengeräuschpegel hat, kann der eigentliche Schleifprozess einen viel höheren Geräuschpegel verursachen, wodurch der Einsatz eines Gehörschutzes unerlässlich wird. Erfolgt der Schleifvorgang im Bereich von scharfen Kanten, so sind unbedingt Schutzhandschuhe vorgeschrieben. Verwenden Sie keine verschlissenen oder beschädigten Schleifscheiben. Verschlissene Schleifscheiben machen den Schleifprozess ineffizient und erhöhen den Verschleiß des Werkzeuges unnötigerweise. Benutzen Sie keine Schleifscheiben mit Unter- oder Übermaß. Der Schleifscheiben-Durchmesser sollte niemals mehr als 6 mm des Durchmessers des Schleiftellers betragen und auch nicht kleiner als dieser sein.

## Wartung und Reparatur

Die regelmäßige Wartung Ihres Druckluftwerkzeuges gewährleistet lange Lebensdauer und optimale Leistung. Voraussetzung für eine einwandfreie Funktion Ihres Druckluftwerkzeuges ist eine optimal aufbereitete Druckluft und die Einhaltung des vorgeschriebenen Betriebsdruckes, wie in Kapitel „Luftversorgung“ ausführlich beschrieben. Reparaturen an Druckluftwerkzeugen und insbesondere an Schleifmaschinen sollen in der Regel nur von entsprechend ausgebildeten Fachleuten und autorisierten Vertragswerkstätten durchgeführt werden. Aus diesem Grund ist vor eigenen Reparaturversuchen abzuraten. Sollte Ihr Druckluftwerkzeug nach Überprüfung der Luftversorgung, Betriebsdruck sowie ausreichender Schmierung trotzdem nicht mehr funktionsfähig sein, so senden Sie dieses an Pneutech oder die nächstgelegene Vertragswerkstatt zur Überprüfung ein.

## Empfehlung

Wir empfehlen die Nutzung eines Wartungsöles. Dadurch wird die Schmierung des Motors jederzeit über den Luftanschluß ausreichend gewährleistet. Hierbei eignet sich hervorragend das **PNEUTECH - Wartungsöl 2000**. Dieses besondere Öl ist frei von jeglichen Giftstoffen (Gefahrenklasse 0). Die beim Arbeitsvorgang entstehenden giftigen Dämpfe werden auf ein Mindestmaß reduziert. Vollsynthetischer, biologisch abbaubarer Druckluftschmierstoff. Schmiert und schützt alle Motorenteile vor Korrosion und verhindert das Einfrieren von Druckluftmotoren auch bei sehr niedrigen Temperaturen.

Inhalt: 1 Liter  
Artikel - Nr.: 10 700 220



## Vertragswerkstätten für Garantie und Reparaturen:

### Süd - Deutschland

Heinz und Bach GmbH  
Drucklufttechnische - Geräte - Service  
Ludwig Schauß Strasse 3  
D - 65232 Taunusstein - Hahn  
Tel: 06128/3755  
Fax: 06128/5934

### Nord - Deutschland

Wolfgang Jung  
Drucklufttechnik  
Am Heid 14  
D - 57399 Kirchhundem  
Tel: 02764/7380  
Fax: 02764/1087

FEEL THE POWER



### SICHERHEITSHINWEISE:



Gefahrloses Arbeiten mit dem Gerät ist nur möglich, wenn Sie die Bedienungsanleitung und die Sicherheitshinweise vollständig lesen und die darin enthaltenen Anweisungen strikt befolgen.



Schutzbrille und Gehörschutz tragen.



Beim Arbeiten entstehender Staub ist gesundheitsschädlich. Staubschutzmaske tragen.



Schutzhandschuhe tragen.

### UT 8760

Mini Tellerschleifer-Set



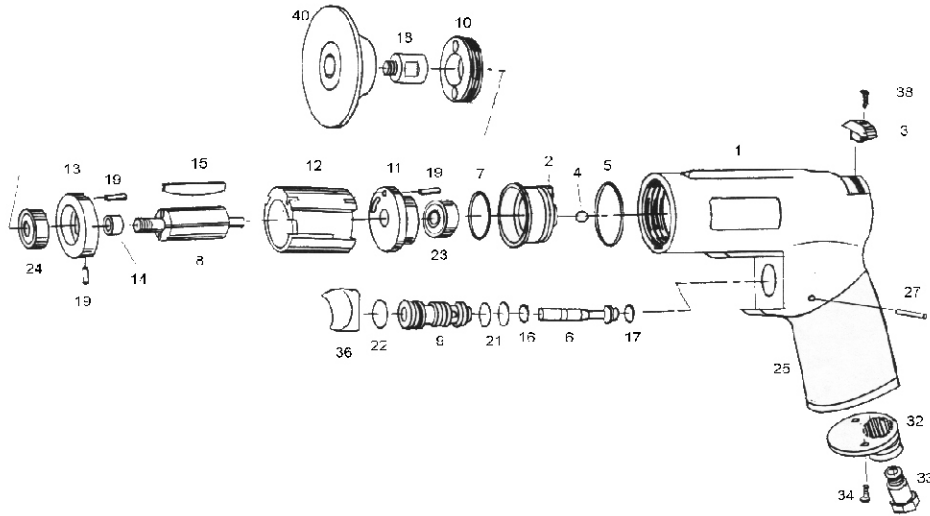
### Gerätekenwerte

Drehzahl	16.000 min <sup>-1</sup>
Schleifteller	75 mm
Gewicht	0,9 kg
Luftverbrauch	3,8 l/s
Betriebsdruck	6,3 bar

### Geräusch- / Vibrationsinformation

Messwert ermittelt entspr. EN 50 144 (Nenndruck)	
Schalldruckpegel	90,0 dB(A)
Schallleistungspegel	- dB(A)
Beschleunigung	3,0 m/s <sup>2</sup>

- Lesen Sie vor Inbetriebnahme des Winkelschleifers alle Instruktionen sehr sorgfältig. Alle Bedienungspersonen müssen über die Sicherheitsvorschriften im Gebrauch von Druckluftwerkzeugen vollständig informiert sein. Alle Service- und Reparaturmaßnahmen dürfen nur von ausgebildeten Personen durchgeführt werden.
- Verwenden Sie ausschließlich das geeignete und zugelassene Schleifmittelzubehör, wie in Abschnitt „Arbeitsweise“ beschrieben. Unterbrechen Sie grundsätzlich die Druckluftversorgung über das Absperrventil, bevor Sie Schleifkörper wechseln oder ausrichten.
- Verschaffen Sie sich vor Arbeitsbeginn grundsätzlich eine sichere Arbeitsposition. Verwenden Sie ausschließlich Original-Ersatzteile.
- Überprüfen Sie Luftschlauch und Armaturen regelmäßig auf Verschleiß. Tragen Sie das Werkzeug niemals am Schlauch. Entfernen Sie niemals den Sicherheitsbetriebshebel oder blockieren Sie diesen nicht für Dauerbetrieb.
- Überschreiten Sie niemals den maximal zu lassigen Betriebsdruck und überprüfen Sie regelmäßig die Drehzahl des Winkelschleifers im Leerlauf. Der Luftmengenregler muß beim Überprüfen der Drehzahl vollständig geöffnet sein.
- Benutzen Sie die vorgeschriebene Sicherheitsausrüstung. Achten Sie auf lose herabhängende Teile wie Kleidung, Krawatten, Haare, Putzlappen usw., damit sich diese nicht in den drehenden Teilen des Werkzeuges verfangen können.
- Benutzen Sie ausschließlich Druckluft mit dem vorgeschriebenen Betriebsdruck. Versuchen Sie niemals andere als die vorgeschriebenen Werkzeuge und Schleifkörper einzusetzen.
- Zeigt das Werkzeug Anzeichen nachlassen der Leistung, so ist der Betrieb sofort einzustellen und dieses zu warten bzw. zu reparieren.



### UT 8760

Mini Tellerschleifer-Set

Pos.	Teil-Nr.:	Bezeichnung	Menge
1	19018410	Motor Gehäuse	1
2	19018411	Regler	1
3	19018412	Schieber	1
4	19018413	Kugel	1
5	19018414	O - Ring	1
6	19018415	Ventilstößel	1
7	19018416	O - Ring	1
8	19018417	Rotor	1
9	19018418	Ventilsteuerbuchse	1
10	19018419	Haltering	1
11	19018420	Hinterer Rotordeckel	1
12	19018421	Zylinder	1
13	19018422	Vorderer Rotordeckel	1
14	19018423	Distanzhülse	1
15	19018424	Rotorblatt	4
16	19018425	O - Ring	1

Pos.	Teil-Nr.:	Bezeichnung	Menge
17	19018426	O - Ring	1
18	19018427	Adapler	1
19	19018428	Stift	3
21	19014351	O - Ring	2
22	19018430	O - Ring	1
23	19018431	Kugellager	1
24	19018432	Kugellager	1
25	19018433	Isolierhandgriff	1
27	19018434	Stift	1
32	19018435	Auspuff Deflektor	1
33	19018436	Luftanschluss	1
34	19018437	Schraube	2
36	19018438	Betriebsdrücker	1
38	19018439	Schraube	1
40	19018440	3" Gummiteller	1
<b>Zubehör</b>			

o.Abb. 10700986 Ersatz Schleifscheiben Set



Wir erklären in alleiniger Verantwortung, dass dieses Gerät mit den folgenden Normen oder normativer Dokumenten übereinstimmt.  
EN 792, EN 50 144 gemäß den Bestimmungen der Richtlinien 98/37/EG.

Reinhold Elter

PNEUTEC Druckluftwerkzeuge und Maschinen GmbH  
Georg-Ohm-Strasse 7, D - 65232 Taunusstein  
www.pneutec.de info@pneutec.de

## Einsatzbereich

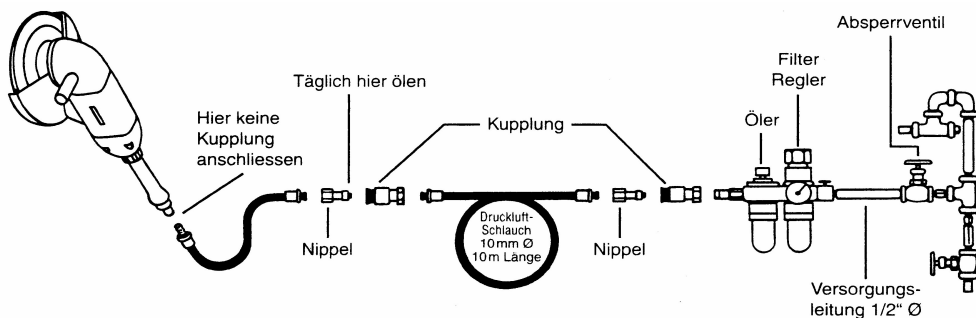
Dieser Winkelschleifer wurde für den Einsatz von Korund-Schleifscheiben sowie Borsten-Schleifscheiben mit Schnellwechsel-System und 75 mm Scheiben-Durchmesser entwickelt. Es können auch Schnellwechsel-, Borsten- und Korundschleifscheiben mit 50 mm Ø verwendet werden. Hierzu ist jedoch ein entsprechender Schleifteller mit 50 mm Ø erforderlich. Die Verwendung anderer als der hier angeführten Schleifmittel ist nicht zulässig und auf jeden Fall zu vermeiden.

## Arbeitsplatz

Das Werkzeug sollte ausschließlich als handgeführtes Werkzeug eingesetzt werden. Verschaffen Sie sich vor Arbeitsbeginn immer soliden und sicheren Stand. Das Gerät kann auch in anderen Positionen verwendet werden, jedoch ist vorher sicherzustellen, daß die Bedienungsperson eine sichere Position eingenommen und den Stabschleifer solide im Griff hat. Unbedingt erforderlich ist außerdem ausreichende Information über die Sicherheitsmaßnahmen beim Einsatz von Schleifmaschinen.

## Inbetriebnahme

Benutzen Sie ausschließlich saubere und geölte Druckluft mit einem Betriebsdruck von 6.3 bar, gemessen am laufenden Werkzeug bei voll geöffnetem Betriebshebel. Benutzen Sie ausschließlich Druckluftschläuche mit vorgeschriebenem Durchmesser und Länge. Es ist empfehlenswert, das Werkzeug entsprechend der schematischen Zeichnung anzuschließen. Das Werkzeug sollte niemals direkt an die Kupplung angeschlossen werden, sondern mit einem Stück Druckluftschlauch von ca. 30 cm Länge zwischen Kupplung und Werkzeugaanschluß versehen werden. Schließen Sie das Werkzeug nicht an die Luftversorgungssysteme an, ohne ein gut erreichbares Absperrventil vor der Wartungseinheit zu installieren. Die Luftversorgungsanlage sollte gewartet sein. Es ist unbedingt zu empfehlen, eine Wartungseinheit, bestehend aus Luftfilter, Druckregler und Öler, wie in der Abbildung angegeben, zu verwenden, damit das Werkzeug ausschließlich mit sauberer, geölter und mit dem richtigen Betriebsdruck versehenen Druckluft betrieben wird. Einzelheiten für eine solche Ausstattung können durch Ihren Werkzeughändler in Erfahrung gebracht werden. Ist eine Druckluft-Wartungseinheit trotzdem nicht vorhanden, dann muß das Werkzeug täglich vor Inbetriebnahme durch einige Spritzer Wartungsöl geölt werden: Stellen Sie die Luftversorgung durch Schließung des Absperrventils ein, betätigen Sie den Betriebsdrücker zur Dekompression. Entkuppeln Sie das Werkzeug an der Kupplung und spritzen ca. 5 ml eines empfohlenen Druckluftmotor-Wartungsöles in den Schlauch. Schließen Sie das Werkzeug wieder an die Luftversorgung an und lassen Sie dieses für einige Sekunden langsam rotieren, damit sich das Öl im Antrieb gleichmäßig verteilen kann. Wird das Werkzeug oft eingesetzt und verliert es an Leistung, dann muß dieser Vorgang täglich wiederholt werden. Es wird empfohlen, daß das Werkzeug mit einem Betriebsdruck von 6.3 bar (90 psi) betrieben wird. Das Werkzeug kann auch mit niedrigerem oder höherem Betriebsdruck bis zum maximal zulässigen Druck von 7,0 bar (100 PSI) betrieben werden. Bei einem niedrigeren Betriebsdruck wird die Leistung niedriger und bei einem höheren Betriebsdruck höher sein als die Leistungsangaben, welche grundsätzlich auf einem Betriebsdruck von 6.3 bar basieren.



FEEL THE POWER

## Arbeitsweise

Wählen Sie für die beabsichtigte Arbeit einen Schleifkörper, dessen zulässige Höchstdrehzahl höher ist als die zulässige Höchstdrehzahl, welche auf der Antriebsmaschine angegeben ist. Verwenden Sie nur Schleifteller, welche mit dem Durchmesser der Schleifscheiben übereinstimmen. Das Anbringen der Schleifscheiben an den Schleifteller erfolgt durch Eindrehen in denselben im Uhrzeigersinn bis zum Anschlag. Verwenden Sie nur Schleifteller und Schleifscheiben mit identischem Befestigungs-System. Wechseln Sie abgenutzte Borsten- und Korund-Schleifscheiben rechtzeitig vor einer Beschädigung des Schleiftellers aus. Ein rechtzeitiges Auswechseln erhält die Schleifqualität und erhöht die Sicherheit. Das Laufenlassen eines Winkelschleifers nach Montage eines Schleifkörpers soll nie in der Nähe von Personen erfolgen, jedoch in einem sicheren Bereich, so z. B. für einige Sekunden im Leerlauf unter einer Werkbank. Durch diese Maßnahmen kann die Bedienungsperson von möglichen Verletzungen durch gebrochene Schleifscheiben geschützt werden, welche bei der Montage derselben nicht sofort erkennbar waren. Benutzen Sie immer Sicherheitsbrille und Handschuhe für den Fall, daß sich scharfe Ecken im Arbeitsbereich befinden. Das Werkzeug und der Schleifvorgang können starke Geräuschentwicklung verursachen, deshalb ist die Benutzung eines Gehörschutzes empfehlenswert. Sollte beim Schleifvorgang Staub entstehen, so ist eine geeignete Atemmaske zu benutzen. Achten Sie darauf, daß das zu bearbeitende Material keine gesundheitsschädlichen Dämpfe oder Staub entwickelt. Sollte dies trotzdem der Fall sein, so ist eine geeignete Atemschutzmaske zu benutzen. Weist der Winkelschleifer im Gebrauch starke Vibrationen auf, dann ist die Arbeit sofort einzustellen und erst nach Beseitigung des Fehlers wieder aufzunehmen. Üben Sie beim Schleifvorgang nicht zuviel Druck auf das Werkzeug

aus, da dies die Schleifqualität reduziert und gegebenenfalls ein Verbiegen des Werkzeugschaftes zur Folge haben kann, was wiederum zu überhöhten Vibrationen und möglichen Brüchen desselben führt. Führen Sie das Werkzeug nur mit leichtem Druck, damit bestmögliche Schleifwirkung erreicht wird. Handhaben Sie den Winkelschleifer vorsichtig. Wurde der Winkelschleifer aus irgendeinem Grunde fallengelassen, so ist anschließend das Schleifwerkzeug sorgfältig auf Brüche und Risse zu überprüfen und gegebenenfalls aus Sicherheitsgründen für einige Sekunden unter der Werkbank im Leerlauf laufen zu lassen. Überschreiten Sie niemals den höchstzulässigen Betriebsdruck. Sollte diese Möglichkeit trotzdem bestehen, so ist grundsätzlich ein Druckreduzierventil zu verwenden, welches vor dem Winkelschleifer an der Versorgungsleitung angebracht wird. Ihr Fachhändler wird Ihnen das geeignete Zubehör zur Verfügung

## Wartung und Reparatur

Die regelmäßige Wartung Ihres Druckluftwerkzeuges gewährleistet lange Lebensdauer und optimale Leistung. Reparaturen an Druckluftwerkzeugen, insbesondere an Winkelschleifern, sollten in der Regel nur von entsprechend ausgebildeten Fachleuten und autorisierten Vertragswerkstätten durchgeführt werden. Aus diesem Grunde ist vor eigenen Reparaturversuchen abzuraten. Überprüfen Sie vor jedem Einsatz die einwandfreie Funktion des Spannfutters, die Funktionsweise des Betriebshebels und daß die höchstzulässige Drehzahl mit den Angaben auf dem Werkzeug übereinstimmt, bevor Sie einen Schleifkörper einspannen. Beachten Sie beim Überprüfen der Höchstdrehzahl, daß der Luftmengenregler auf Maximalstellung steht. Sollte Ihr Druckluftstabschleifer nach der Überprüfung der Luftversorgung, Betriebsdruck sowie ausreichender Schmierung trotzdem nicht mehr funktionsfähig sein, so senden Sie dieses an Pneutec oder die nächstgelegene Vertragswerkstatt zur Überprüfung ein.

## Empfehlung

Wir empfehlen die Nutzung eines Wartungsöles. Dadurch wird die Schmierung des Motors jederzeit über den Luftanschluß ausreichend gewährleistet. Hierbei eignet sich hervorragend das **PNEUTEC - Wartungsöl 2000**. Dieses besondere Öl ist frei von jeglichen Giftstoffen (Gefahrenklasse 0). Die beim Arbeitsvorgang entstehenden giftigen Dämpfe werden auf ein Mindestmaß reduziert. Vollsynthetischer, biologisch abbaubarer Druckluftschmierstoff. Schmiert und schützt alle Motorenteile vor Korrosion und verhindert das Einfrieren von Druckluftmotoren auch bei sehr niedrigen Temperaturen.

Inhalt: 1 Liter

Artikel - Nr.: 10 700 220



## Vertragswerkstätten für Garantie und Reparaturen:

### Süd - Deutschland

Heinz und Bach GmbH  
Drucklufttechnische - Geräte - Service  
Ludwig Schauß Strasse 3  
D - 65232 Taunusstein - Hahn  
Tel: 06128/3755  
Fax: 06128/5934

### Nord - Deutschland

Wolfgang Jung  
Drucklufttechnik  
Am Heid 14  
D - 57399 Kirchhundem  
Tel: 02764/7380  
Fax: 02764/1087

FEEL THE POWER