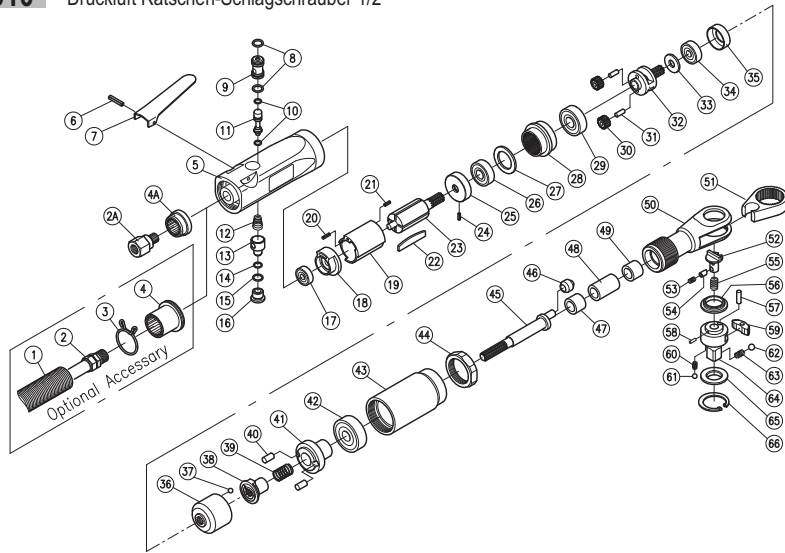


**UT 8009** Druckluft Ratschen-Schlagschrauber 3/8"

**UT 8010** Druckluft Ratschen-Schlagschrauber 1/2"



Pos.	Teil-Nr.:	Bezeichnung	Menge
1	19022375	Abluftschlauch	1
2	19022376	Luftschlauch	1
3	19022377	Seegerring	1
4	19022378	Enkappe	1
5	19022379	Gehäuse	1
6	19022380	Stift	1
7	19022381	Betriebshebel	1
8	19022382	O-Ring	2
9	19022383	Ventilbuchse	1
10	19022384	O-Ring	2
11	19022385	Ventilstößel	1
12	19022386	Feder	1
13	19022387	Regler	1
14	19022388	O-Ring	1
15	19022389	O-Ring	1
16	19022390	Ventilschraube	1
17	19022391	Kugellager	1
18	19022392	Hinterer Rotordeckel	1
19	19022393	Zylinder	1
20	19022394	Stift	1
21	19022395	Federstift	1
22	19022396	Rotorblatt	4
23	19022397	Rotor	1
24	19022398	Federstift	1
25	19022399	Vorderer Rotordeckel	1
26	19022400	Kugellager	1
27	19022401	Druckscheibe	1
28	19022402	Zahnrad	1
29	19022403	Kugellager	1
30	19022404	Zahnrad	2
31	19022405	Planeten-Stift	2
32	19022406	Planeten-Käfig	1
33	19022407	Druckscheibe	1
34	19022408	Kugellager	1
35	19022409	Abdeckung	1

Pos.	Teil-Nr.:	Bezeichnung	Menge
36	19022410	Käfig	1
37	19022411	Stahlkugel	1
38	19022412	Nockensteuerröhre	1
39	19022413	Feder	1
40	19022414	Stift	2
41	19022415	Hammerkäfig-Abdeckung	1
42	19022416	Kugellager	1
43	19022417	Hammerkäfig	1
44	19022418	Überwurfmutter	1
45	19022419	Nockenwelle	1
46	19022420	Antriebsbüchse	1
47	19022421	Nadellager	1
48	19022422	Buchse	1
49	19022423	Buchse	1
50	19022424	Ratschengehäuse	1
51	19022425	Joch	1
52	19022426	Umschalter	1
53	19022427	Feder	1
54	19022428	Stift	1
55	19022429	Feder	1
56	19022430	Druckscheibe	1
57	19022431	Stift	1
58	19022432	Stift	1
59	19022433	Sperrklinke	1
60	19022434	Feder	2
61	19022435	Stahlkugel	2
62	19022436	Stahlkugel	1
63	19022437	Feder	1
64	19022438	Spindel 3/8" ( UT8009 )	1
65	19022439	Spindel 1/2" ( UT8010 )	1
66	19022440	Druckscheibe	1
67	19022441	Sprengring	1
68	19022442	Luftanschluß	1
69	19022443	Deflektor	1

**FEEL THE POWER**

09/2009



**PNEUTEC®**  
**DRUCKLUFTWERKZEUGE**



**SICHERHEITSHINWEISE:**



Gefahrloses Arbeiten mit dem Gerät ist nur möglich, wenn Sie die Bedienungsanleitung und die Sicherheitshinweise vollständig lesen und die darin enthaltenen Anweisungen strikt befolgen.



Schutzbrille und Gehörschutz tragen.



Beim Arbeiten entstehender Staub ist gesundheitsschädlich. Staubschutzmaske tragen.



Schutzhandschuhe tragen.

**UT 8009**

Druckluft Ratschen-Schlagschrauber 3/8"

**UT 8010**

Druckluft Ratschen-Schlagschrauber 1/2"



**Gerätekennwerte**

Drehzahl	350 min <sup>-1</sup>
Antriebsvierkant	3/8" u. 1/2"
Max. Drehmoment	100 Nm
Baulänge	300 mm
Gewicht	1,6 kg
Luftverbrauch	4,1 l/s
Betriebsdruck	6,3 bar

**Geräusch- / Vibrationsinformation**

Messwert ermittelt entspr. EN 50 144 (Nenndruck)	
Schalldruckpegel	91 dB(A)
Schallleistungspegel	111 dB(A)
Beschleunigung	5,75 m/s <sup>2</sup>

- Lesen Sie vor Inbetriebnahme des Druckluftwerkzeuges alle Instruktionen sehr sorgfältig. Alle Bedienungspersonen müssen über die Sicherheitsvorschriften im Gebrauch von Druckluftwerkzeugen vollständig informiert sein. Alle Service- und Reparaturmaßnahmen dürfen nur von ausgebildeten Personen durchgeführt werden.
- Überschreiten Sie niemals den maximalen Betriebsdruck.
- Benutzen Sie die vorgeschriebene Sicherheitsausrüstung.
- Verwenden Sie ausschließlich Druckluft unter den angegebenen Bedingungen.
- Zeigt das Werkzeug beim Gebrauch Anzeichen von unregelmäßiger Funktion und Leistung, so ist die Benutzung sofort einzustellen und das Gerät einer Wartung oder Reparatur zu unterziehen.
- Erfolgt der Einsatz des Werkzeuges mit einem Gewichtsausgleicher oder einem anderem Unterstützungszubehör, so ist auf sichere Verbindung zu achten.
- Halten Sie Ihre Hände immer in ausreichendem Sicherheitsabstand zu den beweglichen Teilen des Werkzeuges.
- Das Werkzeug ist nicht geerdert oder gegen Elektrizität isoliert. Benutzen Sie es keinesfalls dort, wo die Möglichkeit eines Kontaktes mit Elektrizität besteht.
- Gewährleisten Sie immer einen stabilen, sicheren Stand und Arbeitsposition vor Benutzung des Werkzeuges. Halten Sie das Werkzeug immer so fest, dass Sie ein mögliches Rückdrehmoment, welches sich bei Beendigung des Schraubfalles aufbauen kann, sicher auffangen können.
- Benutzen Sie immer Original-Ersatzteile.
- Blockieren Sie den Betriebshebel niemals mit Klebeband, Kabel oder ähnlichem in Betriebsposition. Der Betriebshebel/Drücker muss immer frei beweglich bleiben, damit er beim Loslassen von alleine in die Abschaltposition zurückkehren kann.
- Stellen Sie immer die Luftversorgung am Absperrventil ab, bevor Sie Kraftstecknüsse oder andere Arbeitswerkzeuge aufsetzen oder auswechseln.
- Prüfen Sie Luftschlauch und Anschlüsse regelmäßig auf Verschleiß. Wechseln Sie diese bei Bedarf aus. Tragen oder ziehen Sie das Werkzeug niemals am Druckluftschlauch und halten Sie Ihre Hände immer in ausreichendem Sicherheitsabstand vom Betriebsdrücker, wenn Sie das Gerät tragen und dieses noch an der Luftversorgung angeschlossen ist.
- Vermeiden Sie, dass das drehende Teil des Werkzeuges in der Nähe oder gar in Berührung mit losen Kleidungsstücken, Krawatten, Haaren, Putzlappen und ähnlichem kommt.
- Es wird erwartet, dass die Bedienungsperson über alle Sicherheits- und Arbeitsvorschriften informiert ist, bevor sie mit der Installation, Arbeit oder Service des Werkzeuges befasst ist.
- Schließen Sie das Werkzeug nicht an, bevor ein gut erreichbares und einfach zu bedienendes Absperrventil in die Druckluftversorgungsleitung integriert wurde.
- Legen Sie das Werkzeug erst ab, nachdem das bewegliche Arbeitsteil vollständig zum Stillstand gekommen ist.
- Beachten Sie, dass der Umschalthebel für Rechts- und Linkslauf immer auf die gewünschte Drehrichtung eingestellt ist, bevor Sie das Werkzeug in Betrieb setzen.
- Benutzen Sie keine Kraftstecknüsse, welche an Vier- oder Sechskant stark verschlissen sind. Überprüfen Sie in Abständen den Antriebsvierkant am Ratschenschlagschrauber. Stellen Sie sicher, dass Kraftstecknüsse oder Verlängerung sicher am Antriebsvierkant des Ratschenschlagschraubers angebracht sind.
- Beim Lösen von Schraubverbindungen ist darauf zu achten, dass hinter dem Ratschenschlagschrauber ausreichend Freiraum vorhanden ist, damit ein Einklemmen der Bedienungshand vermieden wird.



Wir erklären in alleiniger Verantwortung, dass dieses Gerät mit den folgenden Normen oder normativer Dokumenten übereinstimmt.  
EN 792, EN 50 144 gemäß den Bestimmungen der Richtlinien 98/37/EG.

PNEUTEC Druckluftwerkzeuge und Maschinen GmbH  
Georg-Ohm-Strasse 7, D-65232 Taunusstein  
www.pneutec.de info@pneutec.de

**FEEL THE POWER**

Reinhold Elter

BEDIENUNGSANLEITUNG

### Einsatzbereich

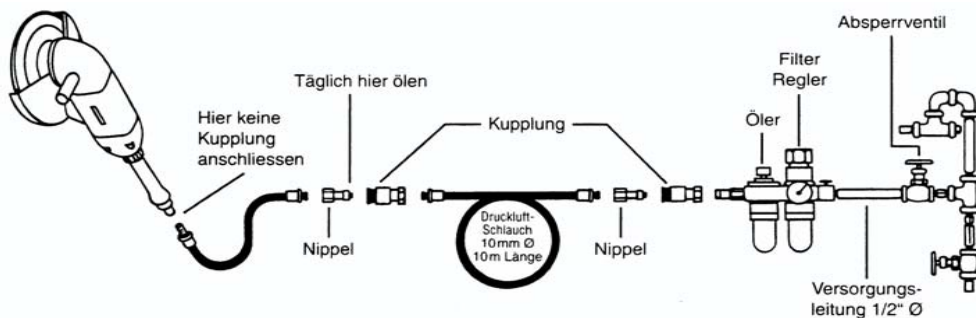
Ratschenschlagschrauber sind ausschließlich für das Lösen und Beidrehen von Schraubverbindungen geeignet. In der Regel handelt es sich dabei um Muttern und Schrauben, welche mit geeigneten Kraftstecknüssen bewegt werden. Die Verwendung geeigneter gehärteter Verlängerungen, Gelenkstücke sowie Reduzierstücke zwischen Antriebsvierkant am Ratschenschlagschrauber und Innenvierkant am Steckschlüssel ist gestattet. Benutzen Sie das Werkzeug für keinen anderen Zweck ohne vorherige Abstimmung mit dem Hersteller oder dem autorisierten Fachhändler. Anderweitige Verwendung kann gefährlich sein. Verwenden Sie den Ratschenschlagschrauber niemals als Hammer zum Richten oder Begradigen von verzogenen Schraubverbindungen. Versuchen Sie niemals das Werkzeug so zu verändern, dass es für Einsatzbereiche anders als diejenigen vom Hersteller vorgeschriebenen eingesetzt werden kann.

### Arbeitsplatz

Das Werkzeug darf ausschließlich als handgeführtes und betriebenes Werkzeug eingesetzt werden. Voraussetzung für einen sicheren Gebrauch des Werkzeuges ist ein fester Stand. Das Gerät kann auch in anderen Arbeitspositionen verwendet werden, jedoch ist vorher sicherzustellen, dass die Bedienungsperson eine sichere Position eingenommen, soliden Stand hat und das Gerät gut handhaben kann. Außerdem muss beachtet werden, dass bei der Beendigung des Lösevorganges sich das Werkzeug sehr schnell vom Schraubfall entfernt. Daher ist für ausreichenden Sicherheitsraum für eine Rückwärtsbewegung zu sorgen, damit mögliche Verletzungen von Hand, Arm oder Körper vermieden werden.

### Luftversorgung

Benutzen Sie ausschließlich saubere und geölte Druckluft mit einem Betriebsdruck von 6,3 bar, gemessen am laufenden Werkzeug bei voll geöffnetem Betriebshebel. Benutzen Sie ausschließlich Druckluftschläuche mit vorgeschriebenem Durchmesser und Länge. Es ist empfehlenswert, das Werkzeug entsprechend der schematischen Zeichnung anzuschließen. Das Werkzeug sollte niemals direkt an die Kupplung angeschlossen werden, sondern mit einem Stück Druckluftschlauch von ca. 30 cm Länge zwischen Kupplung und Werkzeuganschluß versehen werden. Schließen Sie das Werkzeug nicht an die Luftversorgungssysteme an, ohne ein gut erreichbares Absperrventil vor der Wartungseinheit zu installieren. Die Luftversorgungsanlage sollte gewartet sein. Es ist unbedingt zu empfehlen, eine Wartungseinheit, bestehend aus Luftfilter, Druckregler und Öler (wie in der Abbildung angegeben) zu verwenden, damit das Werkzeug ausschließlich mit sauberer, geölter und mit dem richtigen Betriebsdruck versehenen Druckluft betrieben wird. Einzelheiten für eine solche Ausstattung können durch Ihren Werkzeughändler in Erfahrung gebracht werden. Ist eine Druckluft-Wartungseinheit trotzdem nicht vorhanden, dann muss das Werkzeug täglich durch einige Spritzer Wartungsöl geölt werden: Stellen Sie die Luftversorgung durch Schließung des Absperrventils ein, betätigen Sie den Betriebsdrücker zur Dekompression. Entkuppeln Sie das Werkzeug an der Kupplung und spritzen ca. 5 ml eines empfohlenen Druckluftmotor-Wartungsöles in den Schlauch. Schließen Sie das Werkzeug wieder an die Luftversorgung an und lassen Sie dieses für einige Sekunden langsam rotieren, damit sich das Öl im Antrieb gleichmäßig verteilen kann. Wird das Werkzeug oft eingesetzt und verliert es an Leistung, dann muß dieser Vorgang täglich wiederholt werden. Es wird empfohlen, dass das Werkzeug mit einem Betriebsdruck von 6,3 bar (90 psi) betrieben wird. Das Werkzeug kann auch mit niedrigerem oder höherem Betriebsdruck bis zum maximal zulässigen Druck von 7,0 bar (100 psi) betrieben werden. Bei einem niedrigeren Betriebsdruck wird die Leistung niedriger und bei einem höheren Betriebsdruck höher sein als die Leistungsangaben, welche grundsätzlich auf einem Betriebsdruck von 6,3 bar basieren.



FEEL THE POWER

### Inbetriebnahme

Vergewissern Sie sich, dass die zu verwendende Kraftstecknuss oder ein anderes zum Einsatz kommendes Zubehör zuverlässig auf dem Antriebsvierkant sitzt. Stellen Sie sicher, dass der Drehrichtungs-Umschalthebel für den von Ihnen vorgesehenen Arbeitsvorgang des Anziehens oder Lösen vorher richtig eingestellt wurde. Die Mutter/Schraube kann im Anschluß entsprechend der Arbeitsweise mit der Leistung des Ratschenschlagschraubers bewegt werden. Ist beim Anziehen das Ende der Schraubverbindung erreicht, kann der Griff des Werkzeuges als Hebelarm benutzt werden, um der Schraubverbindung die benötigte Anzugsfestigkeit zu geben. Zum Lösen von Schraubverbindungen kann nach Umschalten der Drehrichtung der Handgriff in gleicher Weise benutzt werden.

### Wartung und Reparatur

Die regelmäßige Wartung Ihres Druckluftwerkzeuges gewährleistet lange Lebensdauer und optimale Leistung. Beachten Sie in diesem Zusammenhang die bereits beschriebene Wartung des Druckluftantriebes mittels Wartungseinheit bzw. Ölen durch den Luftanschluß, wie im Absatz „Luftversorgung“ beschrieben. Reparaturen an Druckluftwerkzeugen, insbesondere an Ratschenschlagschraubern, sollten in der Regel nur von entsprechend ausgebildeten Fachleuten und autorisierten Vertragswerkstätten durchgeführt werden. Aus diesem Grund ist vor eigenen Reparaturversuchen abzuraten. Sollte Ihr Druckluftwerkzeug nach Überprüfung der Luftversorgung, Betriebsdruck sowie ausreichender Schmierung trotzdem nicht mehr funktionsfähig sein, so senden Sie dieses an Pneutec oder die nächstgelegene Vertragswerkstatt zur Überprüfung ein.

### Empfehlung

Wir empfehlen die Nutzung eines Wartungsöles. Dadurch wird die Schmierung des Motors jederzeit über den Luftanschluß ausreichend gewährleistet. Hierbei eignet sich hervorragend das **PNEUTEC - Wartungsöl 2000**. Dieses besondere Öl ist frei von jeglichen Giftstoffen (Gefahrenklasse 0). Die beim Arbeitsvorgang erstehenden giftigen Dämpfe werden auf ein Mindestmaß reduziert. Vollsynthetischer, biologisch abbaubarer Druckluftschmierstoff. Schmiert und schützt alle Motorenteile vor Korrosion und verhindert das Einfrieren von Druckluftmotoren auch bei sehr niedrigen Temperaturen.

Inhalt: 1 Liter  
Artikel - Nr.: 10 700 220



### Vertragswerkstätten für Garantie und Reparaturen:

#### Süd - Deutschland

Heinz und Bach GmbH  
Drucklufttechnische - Geräte - Service  
Ludwig Schauß Strasse 3  
D - 65232 Taunusstein - Hahn  
Tel: 06128/3755  
Fax: 06128/5934

#### Nord - Deutschland

Wolfgang Jung  
Drucklufttechnik  
Am Heid 14  
D - 57399 Kirchhundem  
Tel: 02764/7380  
Fax: 02764/1087

FEEL THE POWER